

소중한 풍경

소풍은 장애인과 비장애인이
함께 보는 소중한 풍경을 지향합니다



여성장애인의 사회참여와 교육의 기회 마련을 위해 진행하고 있는
'진짜 달콤한 쫄(내)일을 위하여' 프로그램에서
여성장애인 이용자가 손수 제작한 컵 세트입니다.



재단법인 인천교구천주교회유지재단
김포시장애인복지관
GIMPO COMMUNITY REHABILITATION CENTER

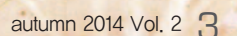
주소 (415-060) 경기도 김포시 김포한강3로 291
전화 1855-3001, 070-7327-4100 팩스 031)996-5013
홈페이지 <http://www.gimpowel.or.kr>



재단법인 인천교구천주교회유지재단
김포시장애인복지관
GIMPO COMMUNITY REHABILITATION CENTER

소풍을 장애인과 비장애인이
함께 보는 소중한 풍경을 지향합니다

발행인 정병철 **편집** 총무기획팀 **발행일** 2014. 9. **발행처** 김포시장애인복지관
주소 (415-060)경기도 김포시 김포한강3로 291 **TEL** 1855-3001, 070-7327-4100 **FAX** 031-996-5013
홈페이지 www.gimpowel.or.kr **디자인** TAD(032-328-7707)



함께하기에 행복한 사람들



후원자 명단

개인후원자 명단

갈옥자, 강미란, 강민정, 강보성, 강준호, 강지숙, 강태훈, 고은이, 공정옥, 곽길용, 곽미애, 곽태일, 구길자, 구현경, 권미연, 권영복, 김강월, 김경숙, 김귀녀, 김기호, 김란, 김미희, 김봉옥, 김성대, 김성애, 김수미, 김신애, 김신일, 김양석, 김옥임, 김옥희, 김용경, 김우철, 김윤경, 김이선, 김인숙, 김정순, 김정에, 김진경, 김태리, 김하자, 김현숙, 김홍수, 김희섭, 남명모, 남한우, 노진한, 노채봉, 노현아, 민미경, 민병심, 민선숙, 민선희, 박경자, 박미아, 박상진, 박성준, 박연서, 박옥순, 박요한, 박은하, 박정선, 박정숙, 박준, 박창용, 박현철, 박혜경, 박혜숙, 방상인, 배기모, 배선임, 배혜경, 백화영, 변은하, 서두분, 서중석, 석은옥, 선우인희, 성명주, 소종진, 송순분, 송예진, 송용규, 송인범, 송찬주, 신철호, 신희숙, 심재우, 심한섭, 심현진, 오선미, 오예선, 유관옥, 유남주, 유병권, 유선자, 유순자, 유승현, 유영근, 유재웅, 유정수, 유혜진, 윤경녀, 윤경숙, 윤경애, 윤경희, 윤금년, 윤민자, 윤복순, 윤성환, 윤순식, 윤용채, 이경화, 이귀선, 이규선, 이금숙, 이남석, 이동심, 이미영, 이민경, 이상웅, 이상준, 이세림, 이소현, 이소희, 이수현, 이순단, 이순분, 이순아, 이승기, 이승미, 이영임, 이원옥, 이윤경, 이율주, 이은경, 이은숙, 이은희, 이웅택, 이정숙, 이정예, 이정옥, 이정혜, 이정희, 이준선, 이진정, 이하도, 이현숙, 이호석, 임건혁, 임사랑, 임성희, 임소영, 임호진, 장민주, 장병순, 장부남, 장유진, 전왕희, 전춘미, 전치국, 전태화, 전희재, 정규신, 정병철, 정수현, 정순홍, 정신, 정원자, 정재빈, 정재학, 정지영, 정태선, 정현진, 조미애, 조윤숙, 조현용, 조호식, 주민희, 최광자, 최금여, 최민, 최명실, 최중숙, 최준분, 최창원, 한금식, 한복남, 한송진, 허원구, 허유범, 허정남, 허정진, 홍성극, 홍은주, 홍정오

후원단체 명단

(사)김포시새마을회, (재)행복한도서관재단, (주)대신물류, (주)두일상사, (주)시우드, (주)이젠시스템, (주)제이트로닉스, (주)조앤스빌, Cobaco, S-Jin Korea, 계산동성당, 고려원인삼, 고촌성당은총의어머니, 글로벌아, 기업은행, 갈선어패럴(파사디), 김포농협, 김포시자원봉사센터, 김포여성로타리클럽, 김포우리병원, 김포종합사무기기, 농협(장기지점), 뉴베이스, 대성유통(쉬즈미스), 대야동성당, 롯데리아 사우점, 롯데마트 김포점, 롯데제과(김포영업소), 링스김포점, 마리아트, 뮤엠영어학원, 봉화철물건재, 부평4동성당, 비상인터내셔널, 사랑의쌀나눔운동본부, 사랑하는교회, 사우동성당, 서운동성당 빈첸시오회, 선부부치과, 세사리빙, 솔터초등학교, 솔터초등학교학부모회, 식객, 신한건설(주), 신한은행김포장기지점, 심천(김포패션아울렛), 아름다운가게, 알천식당, 알파문구(장기점), 양곡성당, 어머니방범대, 연탄불생고기, 올리비아로렌(장기점), 제이디아이스포츠, 제이엑스컴퍼니즈, 중경, 지이크파렌하이트, 진성탄소, 진솔닷컴(주), 진영상사, 참좋은두레생협, 청록환경엔지니어링, 청솔산업(주), 청수성당 빈첸시오회, 캠프라인 김포장기점, 통진성당, 풍무동성당, 프리울리베네치아, 프쉬케로스, 필로스, 핑키밍키, 하성성당, 한강신도시미래포럼, 한강신도시총연합회, 한국가톨릭문화원, 한국전력공사김포전력, 한국중부발전, 한마당한우정육식당, 한아름카페, 한울종합환경, 한울타리식품, 향유외집, 헤지스 장기점, 현대유람선, 황금어장

복지관의 든든한 버팀목을 기다립니다!!

후원종류

- 일반후원 (매월 정기적 또는 비정기적 후원)
- 지정후원 (후원자가 지정하는 특정 프로그램에 후원)
- 물품후원 (의류, 가전류, 식품류 등 일상생활에 활용 가능한 물품후원)

후원방법

- CMS자동이체
- 온라인 입금(예금주: 김포시장애인복지관)
 - 농협 351-0580-8816-13
 - 국민 650301-04-076092
 - 우리 1005-202-218894
 - 신한 100-028-885641
 - 기업 657-014639-04-011

후원문의 및 신청

070-7327-4107 총무기획팀 전미선 사회복지사

홈페이지 <http://www.gimpowel.or.kr>

보내주신 후원금은 법인세법 제18조와 소득세법 34조에 의해 연말정산시 소득공제 혜택을 받으실 수 있습니다.

자원봉사자 명단

개인 자원봉사자 명단

강경희, 강명숙, 강미란, 강미선, 강민수, 강민주, 강순식, 강애순, 강예령, 강인선, 강찬한, 강희자, 고경희, 고대건, 고현애, 곽민성, 곽한선, 구명숙, 권미연, 권병희, 권서현, 권정희, 권태욱, 금동선, 기호경, 김가희, 김강월, 김경란, 김경민, 김경복, 김경순, 김경아, 김경태, 김광숙, 김군지, 김규남, 김금숙, 김기원, 김기태, 김나영, 김다영, 김다인, 김대한, 김덕재, 김도현, 김도희, 김동규, 김동남, 김동혁, 김동현, 김란, 김명숙, 김명순, 김미경, 김미아, 김미애, 김미자, 김민서, 김민주, 김봉화, 김선자, 김선희, 김성미, 김성자, 김수기, 김승민, 김아영, 김애숙, 김양순, 김여진, 김연옥, 김영숙, 김영일, 김영천, 김영희, 김옥수, 김옥임, 김옥희, 김용숙, 김은주, 김은희, 김이선, 김인선, 김재분, 김정미, 김정숙, 김정순, 김정옥, 김정화, 김정희, 김종범, 김지숙, 김지영, 김태숙, 김하얀, 김하자, 김하현, 김행자, 김향우, 김현아, 김현진, 김혜순, 김환희, 김효임, 김효주, 김효진, 김희란, 김희섭, 김희수, 김희숙, 김희자, 김희진, 나미연, 나병현, 남궁유진, 남궁춘례, 남미란, 남보영, 남선숙, 남채린, 남효정, 노민혁, 노태호, 노현아, 도윤주, 도은화, 두정희, 류숙희, 마향숙, 명옥자, 문영란, 문예림, 문태규, 문해인, 민경미, 민선숙, 민유경, 민혜원, 박가람휘, 박경자, 박고은, 박금남, 박나영, 박담이, 박동훈, 박란숙, 박미선, 박보미, 박봉휘, 박성준, 박선영, 박선우, 박선희, 박성호, 박수빈, 박수임, 박수진, 박수현, 박숙례, 박영선, 박영숙, 박영순, 박영실, 박옥희, 박용임, 박윤아, 박은경, 박이레, 박정선, 박정실, 박정희, 박종석, 박종우, 박종희, 박주연, 박주원, 박지일, 박지아, 박찬순, 박창은, 박항기, 반윤정, 반향미, 방경숙, 방소영, 배서희, 배선임, 배연희, 배은주, 배정아, 백민경, 백수가, 백은하, 변상준, 변성례, 변성옥, 변정연, 변준호, 서민자, 서영우, 서정자, 서하진, 성아림, 손동현, 손미선, 손예은, 손정숙, 손필연, 손형경, 송민철, 송소희, 송주은, 송진오, 송찬주, 송호섭, 신남수, 신문화, 신서정, 신선님, 신영희, 신지효, 신진숙, 신희정, 심계화, 심동순, 심애련, 심예슬리, 심옥주, 심재숙, 심중순, 심혜진, 안명희, 안소영, 안예이, 안정은, 안현영, 양경숙, 양서윤, 양승원, 양재석, 양정은, 엄세연, 엄정철, 연형자, 염귀남, 염규남, 오경희, 오남선, 오병욱, 오승희, 오영랑, 오영숙, 오영하, 오예림, 오옥자, 오재림, 우석준, 우승모, 우옥자, 위만규, 유경자, 유관옥, 유영례, 유숙이, 유연주, 유옥희, 유윤상, 유재강, 유창순, 유하린, 유현숙, 유혜숙, 유희숙, 유효순, 윤미진, 윤민아, 윤석범, 윤아름, 윤영숙, 윤옥경, 윤유림, 윤정미, 윤조용, 윤진숙, 윤혜정, 윤혜민, 이가연, 이갑순, 이강재, 이건희, 이경민, 이고은, 이근숙, 이도윤, 이동심, 이명연, 이명옥, 이미화, 이미희, 이민경, 이민지, 이민희, 이병은, 이복임, 이상순, 이석준, 이석진, 이석표, 이선심, 이성실, 이세빈, 이소민, 이수민, 이수옥, 이수현, 이순단, 이순애, 이순임, 이승후, 이애용, 이영순, 이예다, 이예린, 이운이, 이은순, 이은희, 이정자, 이정화, 이지연, 이재윤, 이현서, 이혜경, 이혜숙, 이혜옥, 이혜자, 이호빈, 이효정, 이희성, 이희숙, 이희정, 이희진, 임경화, 임규택, 임다영, 임명자, 임보빈, 임수경, 임연희, 임옥지, 임현아, 임혜원, 임화영, 장덕임, 장성희, 장순자, 장영옥, 장은원, 장점자, 전문순, 전보영, 전소현, 정경숙, 정다연, 정명순, 정민식, 정복임, 정삼례, 정선화, 정성자, 정승희, 정애화, 정영자, 정용신, 정우열, 정우진, 정재학, 정중숙, 정지윤, 정지훈, 정춘인, 정하늘, 정하진, 정혜성, 정혜란, 정혜선, 정효순, 제은하, 조다솜, 조명희, 조민준, 조선미, 조성근, 조영자, 조용순, 조정일, 조호식, 조희선, 주경국, 주령, 주영자, 주희영, 지예원, 차유란, 채예순, 채재민, 최경란, 최경아, 최광자, 최권홍, 최나림, 최동환, 최솔아, 최애경, 최오순, 최유미, 최윤정, 최정재, 최중순, 최주연, 최혜원, 탁언지, 하민지, 하윤지, 한경희, 한미진, 한상기, 한영희, 한자승, 한정민, 한종범, 한지윤, 한혜자, 함현지, 허재영, 허정애, 허진, 현영순, 호순녀, 홍성표, 홍지은, 홍혜진, 황민영, 황순희, 황은순, 황의경, 황인숙, 황점례, 황정숙, 황현옥

단체자원봉사자 명단

가현초등학교, 고촌성당, 그린나래현악양상블, 김포대학교, 김포성당, 김포시이미용협회, 대곶중학교, 벨라헤어, 사랑하는교회, 새마을부녀회, 사우동성당, 서창동성당, 솔터초등학교, 스타벅스 장기점, 양촌읍 기타교실, 어머니방범대원, 예술합주단, 육군 3765부대, 장기초등학교, 장기 C&C미술학원, 청수성당, 청학해양환경감시단, 통진성당, 푸른솔중학교, 풍무성당, 한강신도시미래포럼, 하성성당, 한국중부발전, 한마음색소폰, 한마음합창단, 한아름카페, 행복나눔봉사팀, L&S

소중한 자원봉사자의 손길을 기다립니다!!

복지관과 함께 할 정기자원봉사자를 모집합니다. 문의 : 070-7327-4129 지역복지팀 한정은 사회복지사

2014년 상반기 복지관 일상 들여다보기

직업재활팀



바리스타교육

4월 16일부터 김포시평생학습센터 지원사업으로 직업적응 훈련생들을 대상으로 바리스타 교육, 서비스교육, 카페현장 실습 등 단계적으로 바리스타교육을 실시하였습니다.



가족나들이

6월 14일 직업적응훈련생과 가족들이 함께 파주헤이리마을과 프로방스로 가족나들이를 다녀왔습니다.



직업적응훈련생 성교육

6월 20일 직업적응훈련생 대상으로 성교육을 진행하였습니다. 장애인 성교육 강사가 장애 특성과 훈련생들의 눈높이에 맞춘 교육을 진행 하였습니다.



장애인일자리사업 보수교육

6월 25일 복지관 4층 대강당에서 장애인일자리사업에 참여 하고 있는 참여자 23명을 대상으로 보수교육을 진행하였습니다.

상담의료팀



미술치료 실시

1월부터 발달재활서비스 미술치료가 시작되었습니다. 미술 활동을 통해 억압된 감정을 발산하고 정화하므로 자신이 부정하고 있던 무의식적인 측면을 이해하고 통찰할 수 있는 계기를 만들 수 있습니다.



부모교육

지난 4월 21일 한국장애인부모회 후원으로 상반기 부모교육이 진행되었습니다. 최근 법 제도가되면서 사회적으로 이슈가 되고 있는 성년후견인제도에 대해 알아보았는데 부모들의 많은 관심을 이끌었습니다.



장애청소년 성교육

김포시관내 고등학교 특수학급대상자들을 중심으로 타인과의 만남에서 예절지키기, 데이트 계획세우기 등에 초점을 둔 성교육이 진행되었습니다.



장애예방교육

김포시관내 초등학교학생들을 대상으로 후천적으로 발생할 수 있는 사고로부터 자신을 보호할 수 있는 장애예방교육을 실시하였습니다.



놀이교실

다문화 가정의 장애아동들과 함께 신문지놀이를 비롯하여 이불놀이, 음식만들기, 음악, 미술활동, 풍선 및 비눗방울 놀이 등을 진행하였습니다. 다양한 자극을 통해 엄마와 함께 노는 방법을 배우며 친구와 상호작용하는 기회를 갖는 시간이었습니다.

총무기획팀



나눔릴레이 실시

4월부터 7월까지 3개월 간 김포지역 3개 성당들을 방문하여 복지관을 알리고 후원자를 개발하는 나눔릴레이를 진행하였습니다.



부활달걀 나눔

4월 부활절을 맞아 지역사회에 부활달걀 나눔행사를 가졌습니다.



강화군장애인복지관 기관견학

5월 강화군장애인복지관에서 복지관의 운영 및 프로그램을 조사하기 위해 기관견학을 하였습니다. 같은 신생복지관으로써 서로 도우며 윈윈할 수 있도록 하였습니다.



스마트폰교육

5월과 8월 KT IT서포터즈와 연계하여 장애인들의 IT분야의 이해도를 높이고 실생활에 스마트폰을 활용할 수 있도록 하기위한 스마트폰교육을 진행하였습니다.

사회재활팀



2014년 늘애랑 겨울학교 "와이트 페스티벌" 실시

1월13일부터 1월24일까지 총 10일간 초등 및 중등 장애학생 14명을 대상으로 늘애랑 겨울학교를 실시하였습니다. 입학식을 시작으로 총10회기동안 신체활동, 원예활동, 실생활 요리활동, 공예활동, 눈썰매장활동, 초콜릿공예체험, 김군 체험장 및 이인사박물관견학 등 다양한 활동과 현장체험을 통해 성취감과 만족감을 높이는 기회가 제공되었습니다.



겨울방학 프로그램 'Play school'

2월 17일부터 2월 22일까지 총 5일간 겨울방학 프로그램 'Play school'을 실시하였습니다. 총 5회기 동안 레크레이션, 신체활동, 원예활동, 요리활동 등 다양한 활동을 통해 방학 기간 동안에 체험의 기회와 또래 간의 상호작용을 돕는 기회가 제공되었습니다.



2014년 사외문화교육사업 개강

2월부터 12월까지 댄스스포츠교실, 노래교실, 생활바느질교실, 핸드페인팅교실, 서예교실, 사진교실을 개강하여 진행하고 있습니다. 이를 계기로 성인장애인에게 스스로 배우고 익힐 수 있는 다양한 활동을 제공하여 여가생활을 건전하게 누릴 수 있도록 돕고 있습니다.



2014년 가족문화체험 실시

2월부터 12월까지 장애인 및 가족을 대상으로 롯데문화홀 김포공향점과 연계하여 다양한 문화활동을 즐길 수 있는 기회를 제공하고 있습니다. 이를 통해 정서적안정 및 가족에 대한 소중함을 알아가는 기회를 가질 수 있도록 돕고 있습니다.



방과후교실 개강

3월부터 12월까지 초등 및 중등 장애학생을 대상으로 매주 월요일~금요일에 요일별 5명씩 그룹을 형성하여 사회적응 훈련, 일상생활훈련, 요리활동 등을 진행하고 있습니다. 이를 통해 사회적응력 및 일상생활 기술 향상, 감각적, 신체적, 정서적 성장을 돕고 있습니다.



문화예술교육진흥원 지원사업 실시

문화예술진흥원 지원사업의 일환으로 3월부터 12월까지 초등방과후 참가자를 대상으로 매주 월, 화요일에는 무용을 진행하고, 부모와 영아를 대상으로 매주 목요일 음악을 진행하고 있습니다. 이를 통해 예술을 향유하고 이를 계기로 치유도 병행할 수 있도록 돕고 있습니다.

지역복지팀



제2기 청소년자원봉사학교

1월 14일~24일 '나를 찾아 떠나는 행복한 여행'이라는 주제로 중·고등학생 39명이 참여하는 제2기 청소년자원봉사학교가 장애인식개선교육, 장애체험활동, 성격유형 검사, 연탄배달을 포함한 다양한 영역의 자원봉사활동의 내용으로 진행되었습니다.



여성장애인교육문화사업

'진짜 달콤한 (내)일을 위하여'

4월 22일부터 교육과 문화여가 참여 기획의 제한을 받는 여성장애인들을 대상으로 인건가톨릭사회복지회의 지원을 받아 진행하는 사업으로 심리상담 6회, 실생활 교양강좌 4회, 문화체험 8회 등 총 18회로 진행되고 있습니다.



효나눔행사

5월 21일에는 장기초등학교 학부모회 장기사랑봉사단의 지원을 받아 재가장애인어르신들을 모시고, 효나눔 행사를 진행하였습니다. 손수 만들어 지원해 주신 정성스런 음식과 장기초등학교 아이들의 감동적인 공연, 레크레이션으로 즐겁고 행복한 시간을 보내셨습니다.



재가장애인 나들이

5월 27일에는 화창한 봄을 맞이하여 경제적인 어려움과 장애로 인해 외부 나들이 기획의 제한을 받는 재가장애인을 모시고, 광릉에 있는 국립수목원으로 나들이를 다녀왔습니다.



사례관리 실무자 간담회

6월 26일에는 김포시 지역내 사례관리 실무자들을 중심으로 하는 네트워크 구축을 위한 사례관리 실무자 간담회 및 교육을 진행되어 50여명의 사회복지 관련 사례관리 실무자들이 참여하였습니다.



사랑의 삼계탕 나눔

7월 18일에는 초복을 맞이하여 사우동 성당에서 지원해주신 후원금과 수고로운 봉사로 맛있는 삼계탕과 시원한 수박을 재가장애인 50가정에 지원해드렸습니다.

주간보호센터



보호자간담회

3월 28일 보호자와 함께 가족간담회를 실시하였습니다. 프로그램 욕구와 의견을 나누어 담당자와의 신뢰감을 형성하고 보호자간의 네트워크를 형성하여 정보를 공유할 수 있는 기회가 되었습니다.



지역사회예술행동

5월 9일 향긋한 일산국제꽃박람회에 다녀왔습니다. 꽃과 나무로 이루어진 공간에서 아름다운 조경을 감상하며 일상 생활의 여유로움을 느끼고 삶의 만족도를 향상하며 스트레스를 해소하는 시간을 만들었습니다.



안전체험

5월 13일 안전체험을 위한 보라매안전체험관에 다녀왔습니다. 땅이 흔들리는 지진체험, 화재발생 시 행동요령에 관한 화재체험을 통하여 재난 발생의 예방과 훈련을 통하여 대처 방법을 직접 경험하였습니다.



가족나들이

5월 30일 이용자와 가족과 함께 하는 즐거운 가족나들이를 다녀왔습니다. 동물원, 식물원, 박물관의 다양한 체험활동이 이루어진 테마파크를 장소로 선정하였습니다. 가족나들이를 통하여 보호자와 이용자의 추억을 만들고 자유로운 소통의 계기를 마련하며 여가 기회를 제공하였습니다.



지역사회예술행동

6월 20일 신기한 볼거리가 가득한 부천만화박물관에 다녀왔습니다. 평소 알고 있던 만화를 책과 영상으로 만나고 3D영상 관람으로 즐거운 여가 시간을 만들었습니다. 박물관 외부에 있는 한옥마을에서 그네와 윷놀이하며 지역사회 시설이용의 즐거움을 느끼고 올바른 이용방법을 경험하는 기회가 제공되었습니다.

총무기획팀

바자외

- 일시 : 10월 17일
- 장소 : 김포시장장애인복지관 및 1층 카페
- 대상 : 지역장애인 및 주민, 유관기관
- 내용 : 지역자원 연계를 통한 물품판매 및 공연

연구보고·육구조사·만족도조사보고회 개최

- 일시 : 11월 중
- 장소 : 김포시장장애인복지관 4층 대강당
- 대상 : 지역장애인 및 주민, 유관기관
- 내용 : 복지관 이용자의 육구를 파악하고 질적 개선을 위한 보고회 개최

상담의료팀

부모역할 훈련

(내 자녀의 장애인권 찾기 프로젝트)

- 일시 : 11월1일~30일 중 매주 목요일 10:00~12:00(총4회)
- 장소 : 김포시장장애인복지관 2층 심리치료실
- 대상 : 발달평가 시, 사회성, 언어, 인지, 운동 등의 영역에서 발달지연으로 의심되는 만 3~5세 아동
- 내용 : 내 자녀의 인권 인식 키우기, 생활 속 인권찾기, 인권표현하기, 인권 누리기 등

부모역할훈련

- 일시 : 10월~11월
- 장소 : 김포시장장애인복지관 4층 대회의실
- 대상 : 장애자녀를 양육하거나 부모역할훈련에 참여를 원하는 부모
- 내용 : 장애자녀와의 상호작용에서 효율적으로 작용할 수 있는 태도상의 문제, 심리적 갈등 문제에 도움을 주는 것으로 타인의 변화보다 부모 자신의 변화를 강조함.

부모교육

- 일시 : 11월 7일(금) 10:00~12:00
- 장소 : 4층 대강당
- 대상 : 장애인 성교육에 관심을 가지고 있는 지역주민 누구나
- 내용 : 우리아이 성교육 어떻게 해야할까요?

사회재활팀

가족캠프

- 일시 : 2014년 11월 예정
- 장소 : 미정
- 대상 : 장애인 및 가족
- 내용 : 가족간 소통의 기회를 마련하여 가족 기능을 향상하고 결속력을 증진시키고자 실시함.

산타와 함께아는 성탄행사

- 일시 : 2014년 12월 19일(금) 17:00~19:30
- 장소 : 김포시장장애인복지관 4층 대강당
- 대상 : 복지관 이용자 및 가족 100명
- 내용 : 올 한해 프로그램을 마무리하고 발표하는 시간을 성탄절을 맞이하여 진행함.

직업재활팀

중증장애인 제 2차 취업자간담회

- 일시 : 11월 중
- 장소 : 미정
- 대상 : 중증장애인 취업자
- 내용 : 중증장애인 취업적응 파악 및 여가지원

직업적응훈련생 송년모임

- 일시 : 12월 중
- 장소 : 김포시장장애인복지관
- 대상 : 복지관 직업적응훈련생 및 가족
- 내용 : 직업적응훈련과정 송년 행사 및 친목모임

지역복지팀

따뜻한 겨울나기 지원사업

- 일시 : 11월~12월
- 장소 : 지역사회
- 대상 : 경제적인 어려움이 있는 재가장애인
- 내용 : 겨울철 난방비에 어려움을 겪고 있는 장애인 가정에 난방비 및 난방용품 지원

자원봉사자·우원자 송년의 밤

- 일시 : 12월 12일(금)
- 장소 : 김포시장장애인복지관
- 대상 : 복지관 등록 자원봉사자 및 후원자
- 내용 : 한해동안 봉사해주시고, 후원해주신 자원봉사자, 후원자분들께 격려와 감사의 자리 마련

주간보호센터

지역사회 제업활동

- 일시 : 10월~12월
- 장소 : 지역사회 내
- 대상 : 주간보호센터 이용자 10명
- 내용 : 여가시간을 활용하고 사회적응 훈련을 위한 지역 사회 체험활동을 진행함.

송년행사

- 일시 : 12월 중
- 장소 : 주간보호센터
- 대상 : 주간보호센터 이용자 및 가족, 자원봉사자
- 내용 : 올 한해 프로그램을 정리하고 이용자, 가족, 자원봉사자의 친밀감의 시간을 마련하여 소중한 추억의 시간을 진행함.



제3기 청소년자원봉사학교 “Safety school”

지역복지팀 한정은

본 기관에서는 방학 중 청소년자원봉사활동의 기회를 제공하고자 각 기수에 따라 다른 주제로 청소년자원봉사를 진행하고 있습니다. 진행 방식은 중학생 20명, 고등학생 20명을 대상으로 교육, 체험, 자원봉사활동 등으로 진행하고 있습니다.

2014년 여름방학 이번 3기 청소년자원봉사학교 주제는 ‘safety school’로 진행되었습니다. 1년 동안 세월호, 전철 등 안전불감증으로 발생한 다양한 인재로 어느 때 보다 안전이 중요시 되는 시기, 안전을 주제로 김포소방서와 연계하여 심폐소생술, 소화기/소화전 사용법 등을 교육하였으며 전문 강사님을 모시고 안전에 관련된 LED고휘도 손전등 만들기, 간이소화기 만들기, 열쇠고리 만들기 등을 시행하였습니다.

이번 활동을 통해 중·고등학교 각각 19명의 학생들이 장애인분들에 대한 이해를 높이고 자원봉사활동에 대한 참된 의미를 깨달을 수 있었습니다.

활동을 하면서 느꼈던 친구들의 이야기를 아래와 같이 담고자 합니다.

“장애인 분들에게 한걸음 더 ...”

장기고등학교 2학년 김현정

비록 처음에는 친구의 소개로 청소년자원봉사학교에 신청하게 되었지만, 지난 4일 동안 다양한 체험과 봉사활동을 하면서 소중한 경험을 한 것 같다. 일단, 장애 이해교육을 통해 장애인분들을 어떻게 도와 드려야 하고, 장애인 분들이 일상생활을 하는 데 어떤 어려움을 겪으시는지 알게 되었다. 둘째 날은 김포소방서에 가서 소화기를 사용하는 법과 소방전을 사용하는 법, 그리고 인공호흡을 하는 법 등을 알게 되어서 좋았다. 평소에는 이론으로만 들었던 것들을 내가 직접 체험함으로써 배울 수 있었던 점이 좋았던 것 같다. 오늘 했던 소화기 만들기과 손전등 만들기는 비록 우여곡절이 많았지만 끝까지 다 만들고 나니 뿌듯한 마음이 들었다. 그리고 봉사활동 중에 반찬지원을 했던 점이 가장 기억에 남는다. 처음 반찬을 포장할 때에는 별다른 생각 없이 했었지만, 배달을 하면서 선생님이 해주시는 한분 한분의 이야기를 들으면서 마음이 아팠고 안타까웠다. 지난 4일 동안의 경험은 정말 재미있고, 보람이 있었던 것 같다. 다음에도 기회가 된다면 또 참여하고 싶다.



“차별 받는 장애인분들을 위한 더 많은 관심과 사랑을”

풍무중학교 3학년 나병현

장애인분들을 도우러 왔지만, 별로 도움이 못된 것 같아 아쉽다. 많은 교훈을 얻고, 재미있는 친구들을 만나 재미있었다. 특히 소방훈련은 우리에게 매우 유익하였다. 장애인 체험을 통해 우리는 장애인 분들이 생활하시면서 겪는 불편함을 직접 느낄 수 있었다. 봉사 활동 시 청소를 통해 깨끗해지는 건물을 보니 보람 있었고 장애인 분들과 이야기를 나눌 수 있어서 좋았다. 이제 장애인 분들을 차별하지 말고 잘 대해드려야겠다는 생각이 들었다. 좋은 선생님들을 만나서 힘들지 않았다. 이제부터는 차별 받는 사람들에게 더욱 많은 관심과 사랑을 드려야겠다.

〈제3기 청소년자원봉사학교를 진행하면서 참여하는 청소년들이 자원봉사활동 기쁨과 보람을 느낄 수 있도록 많은 생각과 준비를 하였습니다. 활동을 하면서는 많은 인원수로 인해 개별적으로 친해지지 못하여 아쉬웠습니다. 이번 경험을 통해 지속적인 봉사활동을 하고자 하는 마음가짐으로 봉사 현장에서 다시 뵈었으면 좋겠습니다.〉



늘해랑학교

사회재활팀 부혜림

2014년 7월 28일(월)부터 8월 8일(금)까지 총 10일간 초·중 장애학생 12명을 대상으로 김포시 교육지원청 특수교육지원센터에서 위탁을 받아 여름방학 늘해랑 계절학교 '자연과 함께하는 ECO마을'을 진행하였다.

여름방학을 맞이하여 진행된 '자연과 함께하는 ECO마을'은 초·중등 장애학생들이 여름방학기간을 활용하여 또래그룹과의 다양한 체험활동을 통하여 또래관계를 형성하고 경험의 폭을 넓히는 계기를 마련하고자 진행되었다.

김포내 거주하고 있는 초·중등 장애학생 12명을 대상으로 7월 28일(월)부터 8월 8일(금)까지 2주간(총 10회) 입학식을 시작으로 원예활동(황토꽃염색하기, 꽃다구니만들기), 신체활동(특수체육, 점핑파크이용), 사회적응훈련(마트이용하기, 영화관관람, 볼링장이용하기, 상점이용하기), 공예활동(석고방향제만들기, 예코기방만들기), 과학활동(어린이과학관체험, 과학만들기), 현장학습(덕포진 교육박물관체험, 인천차이나타운, 강화도래미마을, 원마운트-스토우파크, 감각놀이터"나무아나무아"), 감각요리활동, 실생활요리 등 자연친화를 주제로 한 다양한 체험활동이 진행되었다.

2014년 늘해랑 여름학교 "자연과 함께하는 ECO마을"은 2주간의 시간동안 아이들에게 행복하고 즐거운 시간을 보낼 수 있도록 봉사자, 공익요원, 실습생, 담당 선생님들이 아이들과 함께 하였다. 자연이라는 주제로 시작된 늘해랑 학교를 통해 12명의 아이들이 자연 속에서 꿈을 꾸고 그 꿈을 키워나갈 수 있는 다양한 체험의 기회가 제공되었기를 바라며 우리는 더 많은 장애 아동·청소년들의 행복한 웃음과 꿈을 만들어주기 위해 겨울, 여름 새로운 늘해랑을 준비할 것이다.



김포시장장애인복지관 신규사업을 소개합니다

장애인활동지원서비스

김포시장장애인복지관에서는 2014년 5월부터 장애인활동지원사업 기관으로 지정받아 지역사회 중증장애인들의 자립생활 능력 향상과 사회통합을 위한 서비스를 제공하고 있습니다. 서비스를 희망하시는 장애인 및 활동지원인력들의 참여를 기다립니다.

장애인활동지원서비스란?

신체적 또는 정신적인 장애로 혼자서 일상생활이나 사회생활이 어려운 장애인에게 활동보조인을 파견하여 식사나 세면 등의 일상생활이나 신변, 외출보조 등의 서비스를 제공함으로써 장애인이 혼자서 생활할 수 있도록 도와드리는 제도

서비스 내용은?

- 개인 위생관리, 식사도움, 신변처리 등의 신체활동지원
- 청소 및 주변 정돈과 세탁 및 취사 등을 돕는 가사활동지원
- 등하교 및 출퇴근 지원과 외출 시 동행을 돕는 사회활동 지원

이용자 및 활동지원인력 모집

활동지원서비스를 이용하시려면

- 서비스대상
만 6세~65세 미만의 1급 또는 2급 장애인 중 장애인활동지원 서비스 수급자로 선정되어 활동지원등급을 부여받은 사람 (장애인 활동지원수급자 선정은 주소지 읍면동 주민센터, 국민연금공단 지사에 신청)
- 신청기간 : 연중 수시
- 서비스 내용
- 가사지원 : 청소, 세탁, 설거지, 주변정리, 반찬조리
- 신체활동지원 : 식사수발, 체위변경, 신체청결, 목욕, 위생관리 및 수발보조 등
- 사회활동지원 : 학교 등하교, 병원동행, 행정업무 대행, 산책, 생필품구매 등
- 제출서류 : 활동지원 수급자격 결정통지서, 표준급여이용계획서

장애인 활동보조인으로 활동하시려면

- 응시자격 : 만 18세이상 만 58세 미만의 성인으로 활동보조교육 이수자 또는 희망자 (교육희망자는 40시간 교육 이수 후 취업 가능)
- 제출서류 : 활동보조인신청서, 이력서, 주민등록등본, 교육이수증 사본
- 급 여 : 시간당 6,500원 (4대보험 가입 및 퇴직금 적립, 책임배상보험 가입)
- 모집기간 : 수시
- 모집절차
- 교육이수자(서류제출 ▶ 면접 ▶ 합격통보)
- 교육희망자(서류제출 ▶ 면접 ▶ 1차 합격 ▶ 교육참여 후 최종 합격통보)

문의 : 김포시장장애인복지관 지역복지팀 T. 070-7327-4130

김포 고창 어린이집을 소개합니다.

김포시 복지관 옆쪽의 작은 문을 들어서면 예쁘고 특별한 친구들이 함께 놀이하며 지내는 곳이 있어요. 바로 바로~~~~ 김포 고창어린이집입니다.

김포 고창 어린이집은 재단법인 인천교구 천주교회 유지재단이 위탁 운영하는 김포장애인종합복지관의 부설기관으로 영유아의 발달적 잠재력 및 자율성을 존중하는 아동중심 교육철학을 바탕으로 영아반은 표준보육과정의 교육과정으로 유아반은 누리교육과정을 기초한 발달에 적합한 보육서비스를 제공하는 어린이집입니다.

대근육실

복도



민음반

소망반

사랑반



저희 어린이집은 2013년 취학 전 발달장애 아동들에게 조기교육의 기회를 제공하고 아동의 전인적인 발달을 도모하고 잠재력을 개발하여 자립능력을 키우는 것을 목적으로 한 장애전문 어린이집으로 시작하였으나 2014년 일반 통합어린이집으로 유형을 변경하여 장애아동뿐 아니라 모든 영·유아를 건강하고 안전하게 보호, 양육하고 영유아의 발달 특성에 맞는 교육을 제공하는 사회복지 서비스를 제공함으로 영·유아의 전인적인 성장과 발달을 도우며 심신이 건강하고 조화로운 사회구성원으로 자랄 수 있도록 적절한 환경과 전문적인 보육서비스를 제공하고 있습니다.

현재 장애유아 11명과 비장애 영아 9명, 그리고 8명의 보육교직원이 매일 새롭고 즐거운 이야기들을 만들어 가고 있습니다. 우리 고창 친구들의 멋지게 성장하는 모습에 응원과 격려의 박수를 보내주세요.



공기업 사회활동의 선두주자

 **한국중부발전(주)**를 소개합니다.

한국중부발전(주) 무엇을 하는 곳이며 어떤 사회활동을 하고 계신가요?

- A. 한국중부발전(주)은 2004년 한전에서 분리된 전기를 생산하여 공급하는 발전회사입니다. 우리나라 최대 용량의 석탄화력 발전소인 보령화력발전소, 우리나라 최초의 발전소인 서울 당인리에 위치한 서울화력발전소를 비롯하여 인천화력, 서천화력, 제주화력 발전소를 운영하고 있으며 인도네시아 띠레본화력발전소, 탄중자티화력발전소, 완푸수력발전소 등 해외 각지에서도 활발한 활동을 펼치고 있습니다.
- A. 우리 중부발전은 생활의 필수요소인 전기를 생산하여 공급하는 공기업의 기본 임무 뿐 아니라 지역주민들의 삶의 질을 향상시키는 일에도 책임감을 가지고 다양한 후원을 하고 있습니다. 우리회사 사회봉사단은 2004.7.16에 발족하여 『사랑으로 희망을, 나눔으로 웃음을』이라는 슬로건을 내걸고 11개 지회, 114개 봉사팀이 지속적으로 사회공헌 활동을 전개하고 있습니다. 발전소 지역 주민의 노후된 주택을 개량·보수하는 '러브하우스', 취약계층에 동절기 연탄나누기, 60세 이상 어르신 이발·목욕 무료지원, 생활보호대상자의 가정환경 개선 및 생필품 지급 등을 시행하고 있으며 이런 다양한 활동의 재원은 회사 직원들이 자발적으로 기부한 금액과, 이 금액의 3배를 회사에서 지원하는 형식(매칭그랜트)으로 마련하여 직원들의 자발적인 활동과 사회공헌활동에 대한 관심을 유도하고 있습니다.

김포시장장애인복지관에 후원을 하게 되신 계기는 무엇인가요?

- A. 저희는 한국중부발전(주) 본사 신성장동력실(해외사업 담당부서)의 봉사팀입니다. 본사인 강남구 삼성동 관할 복지기관은 대기업의 후원이 많아 비록 적은 금액이지만 꼭 필요한 곳에 투명하게 쓰였으면 좋겠다는 바람을 가지고 후원할 곳을 물색하던 중, 인터넷카페에 올라온 김포시장장애인복지관의 후원 모집 글을 보게 되었습니다. 김포시는 대기업 소재지역이 아니어서 저희의 후원금이 더 알차게 쓰일 수 있을 것 같아 후원하게 되었습니다.

저희복지관에 어떻게 후원을 하고 계신가요?

- A. 2013년 겨울에 1차 후원으로 후원금을 전달하고 후원물품을 직접 전달해드리는 차량이동 봉사활동을 하였습니다. 이때 복지관 내의 자활시설과 직업훈련센터에도 직원들이 보조교사 활동을 하였고 당시 다녀온 직원들의 만족도가 높고 후원금을 추후 1년간 유용하게 잘 써주시는 복지관에 믿음이 가서 올해도 추석맞이 물품후원과 후원금을 전달하고 2013년 1차보다 많은 인원이 방문하여 물품 전달 및 재가 장애인 가정 청소, 보조교사 활동을 진행하였습니다.

장애인분들에게 한 말씀 부탁드립니다.

- A. 우리가 함께 나눈 봉사와 후원이 어려운 환경에 처한 장애인분들과 가족들에게 관심과 사랑의 메시지가 되길 바랍니다. 저희의 조그만 봉사와 성금이 그분들을 응원하고 격려하는 활력소와 희망이 되어 재활을 돕는데 조금이나마 도움이 되었으면 합니다. 재활에 성공하여 우리 사회 구성원의 일환으로 당당하게 생활하였으면 좋겠고 그들의 재활을 돕고 있는 관계자 여러분들에게도 활력이 되었으면 합니다. 모든 장애인 여러분, 그리고 가족 여러분, 힘내세요!

장애인과 함께 하는 우리동네 레스토랑

프리울리베네치아(Friuli venezia)

장애인과 함께 동행하기를 몸소 실천하고 계시는 프리울리베네치아(Friuli venezia)를 만나고 왔습니다.

Q. 안녕하세요! 프리울리베네치아(Friuli venezia)는 어떤 음식점 인가요?

- A. 저희는 장기동에 위치하고 있으며 이탈리아 레스토랑입니다. 스테이크, 피자, 스파게티 등을 판매하고 있습니다.

Q. 저희복지관에 가족외식지원, 현금후원을 해주시고 매장에 모금함도 설치해 주셨는데 후원을 하시게 된 계기가 있으신가요?

- A. 평소 후원에 대해 생각을 가지게 되었는데 김포시장장애인복지관에서 먼저 찾아와주셔서 인연을 맺게 되었습니다. 처음에는 장애인가정에 음식을 대접하고 모금함을 설치하였는데 더 함께할 수 있는 방법이 없을까 찾다가 현금후원도 하게 되었습니다.

Q. 평소 장애인에 대한 인식은 어떤가요?

- A. 비장애인과 다르다는 생각을 전혀 하지 않습니다. 학교 동창생 중에 장애를 가진 친구가 한명 있는데 어릴적부터 친하게 지내고 지금도 만나고 있어 장애에 대한 특별한 다른 점을 모르고 살았던 것 같습니다.

Q. 지역장애인들을 위해 한마디 해주세요.

- A. 김포시에 계신 장애인분들 모두 행복하셨으면 좋겠고 서로 도움만 한 일이 있다면 언제든지 함께 하고 싶습니다. 저희 프리울리베네치아는 지역사회 안에서 항상 장애인분들과 함께하고 있다는 걸 잊지 말아주세요.^^



안녕하세요. 카페 나마스페입니다.

카페나마스페 자원봉사자 김희수

커피와 카페 나마스페를 알게 되면서 나의 삶이 달라지고 있다.

항상, 아이들과 말씨름으로 시작하던 하루가 미소로 아이들을 배웅하고, 나는 카페 나마스페와 하루 일과를 시작한다.

“안녕하세요?”

예쁘게 인사하는 어디서 본 듯한 낯익은 얼굴 조금은 쑥스럽지만, 거울 속에 비친 나의 모습이었다.

김포시장애인복지관 카페 나마스페의 첫날은 나에게 반성의 시간이 되는 하루였다.

김포에서 세 아이와 생활을 하면서, 오랜 시간 많은 지인들을 알게 되었지만, 카페 나마스페에서의 만남은 내가 알지 못했던 아픔이 그들에게 존재하였다. 씩씩하게 생활하는 그들의 모습에서 내 자신이 너무나 작아지는 걸 느꼈다. 그리고 나의 삶이 얼마나 소중한 것인지 항상, 감사하며 살아야겠다고 다짐하는 시간이 되었다.

우리 카페 나마스페에는 참 다양한 손님들이 오신다. 엄마들에 업혀 오는 아이들부터, 할머니 할아버지 그리고 멋진 신사 분, 김스한 학생 등.. 어느 할머니는 커피가 쓴데, 한잔을 두 잔으로 두 잔을 네 잔으로 달라고, 너무나 당당하게 말씀하셨다. 어느 아이엄마는 라떼를 주문하시고, 허브차를 주문했다고 웃기신다.

처음에는 가슴이 두근두근해 할 말을 잃었다. 그러나 지금은 “어머니 다섯 분인데, 두 잔을 다섯 잔으로 만들어 드릴까요?”

라고 하면, 너무나 고마워하면서 미소를 지으신다. 나는 참!! 행복하다.

이런 아름다운 만남이 언제 나의 삶에 찾아올까? 이런 게 사람 사는 향기가 아닐까 싶다.

나마스페 커피에서도 기본적인 맛을 빼고도 각종 과일 향, 풀 향기, 로스팅에 따라 맛이 달라지지만, 고소한 향기, 초콜릿과 카라멜 향기, 송진 향신료 향기, 탄 향 등 등.. 참 많은 맛과 향이 난다.

나는 이렇게 생각한다. 나마스페에서의 만남도 한 분 한 분 향이 다를 뿐, 모두 같은 나의 만년손님들이라고,

그리고 나의 작은 바람이 있다면, 이곳 카페 나마스페에서의 만남은 기분 좋게 서로를 달래는 말과 행동들, 듣고 또 보는 날이 됐으면 좋겠다.



사회복지사의 길에 한걸음 더...



실습생 김정호

현장에서 이루어지는 장애인복지사업과 행정업무에 대해 많은 궁금증과 기대감을 갖고 실습에 임하였습니다.

먼저 프로그램 참여를 통해 사회복지사로서 이용자를 대하는 자세와 마음가짐을 배울 수 있었습니다. 진심으로 이용자를 위하고 사랑으로 대하는 선생님들을 보고 많은 것을 느꼈으며, 나도 실습기간동안 이용자분들께 진심으로 다가가기 위해 노력하였습니다. 또, 장애를 가졌다고 해서 무조건적인 도움을 주는 것이 아니라 이용자들 스스로 할 수 있는 일은 스스로 하도록 지도하여 자립심을 길러주어야 함을 알게 되었습니다.

프로그램 진행을 보조하면서 프로그램의 준비와 진행과정을 배우고, 담당자가 이용자 및 봉사자와 어떻게 친밀감을 형성하고 이끌어 가는지도 배울 수 있었습니다. 프로그램이 진행되어감에 따라 이용자들이 긍정적으로 변화하는 모습을 직접 확인할 수 있는 좋은 경험을 하였습니다.

장애가 있지만 프로그램을 통해 얼마든지 긍정적으로 변화할 수 있는 가능성과 잠재력이 있음을 알게 되었습니다. 실습을 통해 사회복지사로서의 자질과, 태도, 현장기술, 행정업무 등에 대해 배우고 느낀 내용을 바탕으로 전문성을 더욱 갖춰 현장에서 필요한 사회복지사가 되도록 노력하겠습니다.



재활치료 알아보기!

물리치료

기계 및 기구 치료, 마사지, 기능훈련, 신체 교정운동, 재활 훈련을 통해 이용자 고통을 경감시키고 기능을 회복시켜 사회 활동을 하는데 도움을 준다. 손상과 기능적 제한, 장애가 있는 대상자를 진단하고 검사하여 신체 전반적인 근골격계(관절가동범위, 도수근육검사, 자세 등), 신경계(반사, 균형, 협응력, 지구력 등)의 회복위해 중재 한다. 치료적 운동, 도수치료, 보조, 보호기구 적용 등을 통한 계획적인 도움으로 기능적 제한이 있는 사람들의 기능을 최대한으로 끌어올리고 삶의 질 증진 및 유지를 돕는다.

〈치료대상〉

- 근골격계 질환(골절, 골의 기형치료, 관절염, 연부조직 손상, 근육의 질병, 절단 등) 대상자
- 신경손상(말초신경병변, 뇌손상, 척수손상, 신경마비, 말초신경손상 등) 대상자
- 뇌성마비, 소아마비, 선천성기형 등의 소아
- 심장 및 폐질환의 호흡에 문제가 있는 대상자

수치료

물의 물리적 특성(부력, 정수압, 온도 등)을 이용하여 물 속에서 조절된 움직임을 통해 신체의 독립적인 움직임을 유도한다. 중추신경계 손상으로 인해 신경학적 병변을 가지고 있는 대상자들의 근육 긴장도 조절과 자세조절, 균형을 맞추어 정상적 움직임을 경험하게 돕고, 근골격계 손상으로 인해 관절가동범위 감소, 근력 저하, 비정상적 움직임을 가지고 있는 대상자들에게는 신체조절을 할 수 있게 도와주어 일상 생활 및 삶의 질 향상을 도모한다.

〈치료대상〉

- 성인 : 뇌졸중, 외상성 뇌손상, 파킨슨병, 척추손상 중추신경계 손상환자, 류머티스 관절염
- 소아 : 발달지연, 발달장애, 뇌성마비, 근육병, 근위축증

작업치료

신체적, 정신적 기능이 저하된 대상자들에게 의미있는 치료적 활동을 통해 최대한 독립적으로 일상생활을 수행하고 능동적으로 사회생활에 참여하게 돕는다. 치료방법으로는 신체, 감각재활 훈련, 감각훈련, 일상생활동작치료, 연하재활치료, 인지재활치료 등이 이루어진다.

〈치료대상〉

- 전반적인 기능적 발달과 성장이 지연된 발달장애 대상자
- 균형능력, 감각기능에 어려움이 있는 신경계 질환 대상자
- 근력향상, 관절가동범위 증진이 필요한 근골격계 질환 대상자
- 그 밖의 노인성 질환과 정신사회적 질환을 가진 대상자

스노즐렌

스노즐렌(Snoezelen)이란 영어 sniff(냄새를 맡다) + doze(졸다)의 합성어로 '감각자극 및 심리이완'이라는 뜻으로 원초적인 자극을 선택적으로 제공하는 것으로서 정서적 안정을 기본으로 한 다양한 감각자극(시각, 청각, 후각, 촉각, 미각 등)의 피드백을 통해 환경탐색에 대한 자발적인 능동성과 동기, 상호작용을 증진시킴으로써 신체적 · 심리적 재활을 촉진시킨다.

〈치료대상〉

- 감각통합치료 대상자와 동일

인지치료

아동의 읽기, 쓰기, 수학 등 구체적인 학습상황에서 나타나는 학습에 대한 흥미와 동기유발, 오류 및 실수패턴을 파악하고 학습전략의 문제점과 기초학습력 증진을 도와준다. 인지치료는 인지발달(지각, 주의, 기억, 문제해결, 사고)과 학습능력면에서 생활연령보다 지체되거나 불균형을 보이는 아동을 대상으로 개별적 특성을 평가하여 이를 기초로 불균형적인 인지영역과 학습기술의 발달을 돕는다.

〈치료대상〉

- 기본적인 인지발달이 지연되어 있는 아동
- 읽기, 쓰기, 수학 등 문제해결에 어려움을 보이는 아동
- 선천적 장애로 인해 인지발달이 지체되어 있는 아동 등

감각통합치료

환경과 신체의 감각들을 효율적으로 조직화하여 우리의 몸을 효과적으로 사용할 수 있도록 하는 신경학적 치료이다. 외부 환경과 신체내부의 감각(시각, 청각, 촉각, 미각, 평형감각, 위치감각)을 경험할 수 있도록 제공하며 경험과 자극에 대한 정보를 뇌에서 통합하여 환경에 적응하고, 이에 어울리는 행동을 계획하고 실행할 수 있도록 돕는다.

〈치료대상〉

- 정보처리 과정에서 통합이 잘 되지 않아 발달, 자세반응, 미세동작, 시지각정보처리, 행동, 집중력, 학습 등에 어려움을 가진 아동.
- 감각이 둔감하거나 예민한 아동, 특정한 자극, 촉각, 장소 등을 지나치게 좋아하거나 싫어하는 아동
- 놀이나 활동에 의욕이 없고 자신감이 결여되어 있는 아동
- 주의산만하고 과잉행동을 보이는 아동

언어치료

의사소통 과정에서 여러 가지 어려움을 겪는 대상자들의 특성 및 언어 능력을 평가하고 진단하여 치료한다. 언어 발달 지체, 말더듬, 조음 장애 등의 전반적인 의사소통 문제로 인해 사회 적응에 어려움을 갖고 있는 아동과 성인의 의사소통을 원활하게 하기 위해 전문적으로 치료하고 교육한다. 언어치료영역은 언어장애, 조음음운장애, 발성장애, 유창성장애, 청각장애 등으로 나눌 수 있다.

〈치료대상〉

- 뇌졸중 또는 치매와 같이 두뇌 기능 장애로 인한 신경 말 · 언어장애
- 발음에 문제를 보이는 조음음운장애, 성대 등 음성산출기 관의 문제로 인해 목소리를 정상적으로 산출하지 못하는 음성장애
- 말더듬과 같은 유창성 장애
- 지적장애 또는 자폐범주성 장애들과 같은 발달장애를 동반한 의사소통장애

직원동정

환영합니다

한정은 사회복지사, 최우림 사회복지사, 백용경 시설관리

수고하셨습니다

이승언 사회복지사, 이지혜 사회복지사, 김동성 시설관리

직원교육현황

연수명	연수기간	연수자	주최
법인행정서류 업무와 관련한 설명회	2014.01.15	총무기획팀 이윤경	(재)인천교구천주교회유지재단
2014년도 상반기 전국장애인복지관장대회 및 제21차 정기총회	2014.02.27~02.28	관장 정병철	한국장애인복지관협회
2014년도 한국가톨릭장애인복지관협의회 연수	2014.03.14~03.15	관장 정병철 사무국장 이수현	한국가톨릭장애인복지관협회
자원봉사 수요처 교육	2014.03.17	지역복지팀 이지혜	김포시자원봉사센터
가톨릭사회복지 종사자피정	2014.03.19~03.21	지역복지팀 이지혜 사회재활팀 부혜림	한국카리타스
2014년도 상반기 전국장애인복지관 정책실무자 연수회	2014.03.20~21	사무국장 이수현	한국장애인복지관협회
2014년도 전국장애인복지관 지역복지 교육연수	2014.04.03~04	지역복지팀장 고은이 지역복지팀 박성준	한국장애인복지관협회
2014년도 대한물리치료사협회 고양, 파주분회 학술대회	2014.04.06	상담의료팀 유정화	대한물리치료사협회
교육연구 아카데미 기본과정 5기 연수	2014.4.12.~7.5	사회재활팀 정지영	한국교육연구학회
2014 장애인 인권사례 세미나	2014.04.16	상담의료팀 이미영 상담의료팀 김지영	성남시장애인권리증진센터
가톨릭사회복지 종사자피정	2014.04.23~04.25	총무기획팀 김효기 사회재활팀 정지영 직업재활팀 오미선 지역복지팀 전미선	한국카리타스
사회서비스전차배우처 제공기관 담당자 교육	2014.05.15	상담의료팀 김지영	한국보건복지정보개발원
2014년도 한국장애인복지학회 춘계학술대회 및 워크숍	2014.05.30	총무기획팀장 김우신	사회복지공동모금회 나눔연구소, EM실천
소방안전관리자 법정실무교육	2014.06.20	총무기획팀 김동성	한국소방안전협회
2014년 김포시장애인복지시설연합회 시설장 워크숍	2014.06.17~06.18	관장 정병철	김포시장애인복지시설연합회
2014년 김포시 평생학습 관계자 워크숍 연수	2014.06.20	사회재활팀장 윤용채	김포시평생학습센터
가톨릭사회복지 종사자피정	2014.06.25~06.27	총무기획부장 남영란	한국카리타스

축하합니다

직업재활팀 팀장 위대현 결혼(2014. 03. 15)

주간보호센터 사회복지사 김남웅 결혼(2014. 04. 19)

상담의료팀 작업치료사 서미란 결혼(2014. 08. 24)

2014년 상반기 세입 · 세출 현황

세입			세출		
구 분		금 액	구 분		금 액
계		1,023,556	계		1,023,556
사업수입	사업수입	67,207	사무비	인건비	480,455
	바우처	26,563		업무추진비	7,869
	식당운영	30,162		운영비	83,643
보조금수입	운영비	677,260	재산조성비	시설비	37,727
	종사자수당	20,400		사업비	90,996
	시설운영지원(7종)	5,300	바우처	발달재활서비스	18,228
외부지원	공동모금회 '생활의 나래를 펴다'	11,325		공동모금회 '생활의 나래를 펴다'	3,616
	늘해랑학교	7,000		늘해랑학교	7,000
	사회복지시설지원사업	2,000	외부지원	-	-
	평생학습센터 커피교육지원사업	2,300		평생학습센터 커피교육지원사업	1,897
	문화예술지원사업	6,880		문화예술지원사업	1,557
후원금	비지정후원금	13,122	잡지출	잡지출	788
	지정후원금	12,320	예비비 및 기타	반환금	37,461
전입금	법인전입금	20,000		이월금	252,319
잡수입	잡수입	5,920			
이월금	전년도이월금	115,797			

2014년 상반기 장애인일자리사업 세입 · 세출 현황

세입			세출		
구 분		금 액	구 분		금 액
계		49,812	계		49,812
보조금수입	장애인일자리사업	42,048	사업비	장애인일자리사업	34,891
외부지원	중증장애인지원 고용민간위탁사업	7,716		중증장애인지원 고용민간위탁사업	3,823
잡수입	잡수입	48	이월금	이월금	11,098

2014년 상반기 장애인활동지원사업 세입 · 세출 현황

세입			세출		
구 분		금 액	구 분		금 액
계		500	계		500
사업수입	장애인활동지원사업	-	장애인활동 지원사업	인건비	-
잡수입	잡수입	500		운영비	35
			이월금	이월금	465

2014년 상반기 주간보호센터 세입 · 세출 현황

세입			세출		
구 분		금 액	구 분		금 액
계		76,523	계		76,523
이월금	전년-도이월금	17,815	사무비	인건비	35,495
사업수입	센터이용료	9,603		운영비	3,744
보조금수입	운영비	45,464	재산조성비	시설비	112
	운영지원(7종)	1,800		사업비	4,847
	종사자수당	1,650	사업비	반환금	14,932
잡수입	잡수입	191	이월금	이월금	17,393





2013년도 김포시장애인복지관 만족도조사

지역장애인의 복지관 만족도를 알아보고 이용자들의 의견을 수렴하여 사업방향 설정 및 길잡이로 활용하기 위해 2013년 김포시장애인복지관 만족도 및 욕구조사를 실시하였습니다. 다음의 내용은 복지관 만족도 및 욕구조사의 결과중 만족도 조사 부분의 일부내용을 요약한 것입니다.

- 1) 조사기간 2013년 10월 28일 ~ 11월 8일
- 2) 조사장소 김포시장애인복지관
- 3) 조사대상 김포시장애인복지관 이용자
- 4) 조사방법
 - ① 설문조사방법 : 이용자 본인 또는 보호자가 설문지 기입 작성
 - ② 설문 통계방법 : SPSS 12
 - ③ 설문 조사부수 : 154부

시설 및 환경 영역 만족도 조사

N=154

구분	하위변인	매우만족	만족	보통	불만족	매우불만족	N(%)
접근성	기관 내방 편리성	40 (25.8)	54 (34.8)	46 (29.7)	9 (5.8)	3 (1.9)	152 (98.1)
건물실내환경	건물외관 및 주변환경	53 (34.2)	77 (49.7)	16 (10.3)	3 (1.9)	1 (0.6)	150 (96.8)
	건물 내 청소상태	60 (38.7)	73 (47.1)	16 (10.3)	1 (0.6)	0 (0)	150 (96.8)
	공간배치 및 실내환경	50 (32.3)	68 (43.9)	29 (18.7)	4 (2.6)	0 (0)	151 (97.4)
장애인 편의시설	장애인편의시설구비정도	34 (21.9)	69 (44.5)	37 (23.9)	6 (3.9)	3 (1.9)	149 (96.1)
시설관리상태	설비 및 장비 관리상태	40 (25.8)	71 (45.8)	35 (22.6)	3 (1.9)	1 (0.6)	150 (96.8)
	건물 냉난방상태	45 (29.0)	69 (44.5)	28 (18.1)	5 (3.2)	1 (0.6)	148 (95.5)
	건물 조명상태	43 (27.7)	81 (52.3)	25 (16.1)	1 (0.6)	0 (0)	150 (96.8)

〈표1〉은 조사대상자들의 김포시장애인복지관 시설 및 환경 영역 만족도 조사 결과로 기관 내방 시 접근 편리성에 대해 '만족' 한다고 응답한 대상자가 94명(60.6%)으로 나타났으며, 건물외관 및 주변 환경에 대해 130명(83.9%), 건물 내 청소상태에 대해 133명(85.8%), 공간배치 및 실내 환경에 대해 118명(76.8%)으로 나타났습니다. 장애인 편의시설 구비정도에 대한 조사에서는 103명(66.4%)가 '만족'한다고 응답하였습니다. 시설 관리 상태에 대한 조사에서는 설비 및 장비 관리 상태에 대해 111명(71.6%), 건물 냉난방상태에 대해 114명(73.5%), 건물 조명상태에 대해 124명(80%)로 만족한다고 응답하였습니다.

김포시장애인복지관 이용자들이 생각하는 시설 및 환경 영역 중 가장 중요하다고 생각하는 변인에 대한 조사에서는 기관의 접근성과 관련하여 '기관 내방 편리성'이 가장 중요하다는 응답이 49명(31.6%)으로 가장 높은 응답률을 보였으며, '장애인편의시설 구비정도'라는 응답이 43명(27.7%), '공간배치 및 실내 환경', '설비 및 관리상태', 건물 내 청소상태 등의 순서로 나타났습니다.

프로그램 내용 영역 만족도 조사

N=154

구분	하위변인	매우만족	만족	보통	불만족	매우불만족	N(%)
양적측면	프로그램 개수 충분성	31 (20.0)	40 (25.8)	52 (33.5)	17 (11.0)	2 (1.3)	142 (91.6)
프로그램 질적측면	참여프로그램 수준 적정	41 (26.5)	86 (55.5)	19 (12.3)	0 (0)	0 (0)	146 (94.2)
	프로그램 장비 활용정도	34 (21.9)	85 (54.8)	22 (14.2)	1 (0.6)	0 (0)	142 (91.6)
	이용자 재활도움 정도	39 (25.2)	78 (50.3)	24 (15.5)	0 (0)	0 (0)	141 (91.0)
	참여 프로그램 질 수준적정	38 (24.5)	70 (45.2)	32 (20.6)	0 (0)	0 (0)	140 (90.3)
만족성	프로그램 추천여부	52 (33.5)	69 (44.5)	23 (14.8)	0 (0)	0 (0)	144 (92.9)

김포시장애인복지관 프로그램 내용에 대한 조사에서는 조사대상자가 현재 참여하고 있는 프로그램의 수준이 적정한지에 대한 만족도가 127명(82.0%)으로 가장 높게 나타났으며, 그 다음으로, 현재 이용 중인 프로그램에 대해 타인 등에게 추천할 수 있을 만큼 만족스러운지에 대한 '프로그램 만족성'에 대해 121명(78.0%) 만족스럽다고 응답하였습니다. 또한 프로그램 장비활용정도에 대한 만족도가 119명(76.7%), 이용자 재활에 도움이 되는지 여부에 대한 만족도가 117명(75.5%), 참여 프로그램의 질 수준이 적정성에 대해 108명(69.7%)으로 나타났습니다. 하지만 현재 복지관에서 참여할 수 있는 프로그램의 개수가 충분한지에 대한 만족도는 71명(45.8%)만이 만족한다고 응답함으로써 본 기관의 프로그램 개수에 대한 만족도가 50% 미만인 것으로 분석됨에 따라 이에 대한 개선이 필요할 것으로 판단됩니다.

복지관 운영 및 관리 영역 만족도 조사

N=154

구분	하위변인	매우만족	만족	보통	불만족	매우불만족	N(%)
관리정도	접수방법 만족여부	37 (23.9)	81 (52.3)	27 (17.4)	2 (1.3)	1 (0.6)	148 (95.5)
	안내 및 홍보, 내용만족	29 (18.7)	67 (43.2)	42 (27.1)	6 (3.9)	1 (0.6)	145 (93.5)
이용만족도	프로그램이용시간 만족도	39 (25.2)	73 (47.1)	30 (19.4)	4 (2.6)	0 (0)	146 (94.2)
	프로그램장소 만족도	42 (27.1)	84 (54.2)	17 (11.0)	3 (1.9)	0 (0)	146 (94.2)
	프로그램 이용료 만족도	40 (25.8)	77 (49.7)	28 (18.1)	0 (0)	1 (0.6)	146 (94.2)
조치수준	건의사항 반영정도	29 (18.7)	63 (40.6)	43 (27.7)	7 (4.5)	0 (0)	142 (91.6)
	타기관 및 시설 연계노력	26 (16.8)	44 (28.4)	62 (40.0)	6 (3.9)	2 (1.3)	140 (90.3)

김포시장애인복지관 운영 및 관리 영역에 대한 만족도 조사 결과 프로그램 장소 만족에 대해 '만족한다'고 응답한 대상자가 126명(381.3%)로 가장 높게 나타났으며, 접수방법 만족여부에 대해 118명(76.2%), 프로그램 이용료 만족도가 117명(75.5%), 프로

그램 이용시간 만족도가 112명(72.3%)으로 나타났습니다. 복지관 안내 및 홍보의 방법과 내용 만족에 대해 96명(63.9%)만이 만족한다고 응답하였으며, 복지관 건의사항 반영에 대한 조치에 대한 만족도가 92명(59.3%), 타 기관 및 시설 연계 노력에 대한 만족도가 70명(45.2%)으로 응답함으로써 이용자 불만 및 건의사항에 대한 반영과, 우리 복지관에서 이용할 수 없는 프로그램의 경우 다른 복지시설이나 기관을 소개해주는 연계노력에 대한 필요성 부분에 대해 개선이 필요한 것으로 나타났습니다.

전반적인 복지관 이용만족도 및 중요도 조사

N=154

하위변인	N	(%)	비고
복지관 전반적인 이용 만족도 수준	147		
매우만족	32	20.6	
만족	90	58.1	
보통	25	16.1	

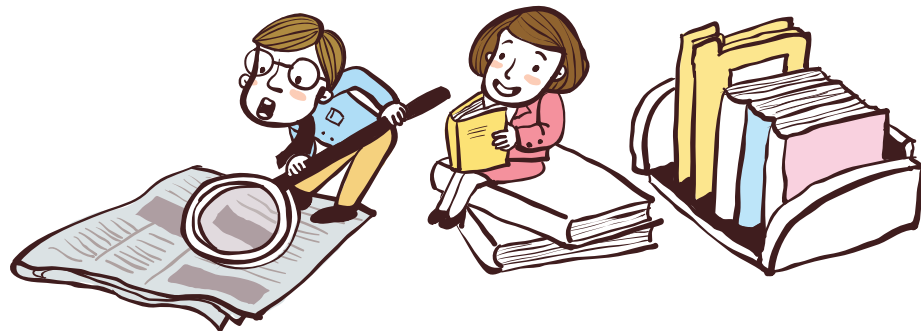
김포시장애인복지관에 대한 전반적 이용만족도 수준은 '보통'이라고 응답한 응답자가 16.1%로 나타났으나, '만족'에 90명(58.1%), '매우만족'에 32명(20.6%)이라고 응답함에 따라 복지관의 전반적인 만족도 수준이 122명(78.7%)으로 높게 나타났습니다. 본 조사는 김포시장애인복지관 이용 만족도에 대한 조사로 거의 모든 항목에 대해 만족도가 높다는 것이 본 조사를 통하여 확인되었으며, 이러한 조사결과에 따라 다음과 같은 실천적 함의를 도출하였습니다.

첫째, 김포시장애인복지관 이용자들이 생각하는 시설 및 환경 영역 중요 변인조사에서 '기관 내방 편리성'이 가장 중요하다는 조사 결과로 볼 때 복지관 접근성 측면을 강화할 필요가 있습니다.

둘째, 직원 및 프로그램 담당자 영역 중요 변인 조사에서 '이용자 욕구에 대한 해소 노력'과 '직원 및 프로그램 담당자의 전문지식 및 기술보유'라는 조사결과에 따라, 본 기관 종사자들의 전문성 부분에 대한 노력들이 지속적으로 필요하다고 여겨집니다.

셋째, 프로그램 내용 영역 중요 변인 조사에서 조사대상자들은 '이용자 재활도움 정도'가 가장 중요 변인이라고 응답함에 따라 장애인복지관으로서의 특성에 맞게 이용자의 재활을 향상시킬 수 있는 방안이 마련되어야 할 것이며, 본 기관에서 제공할 수 없는 프로그램 및 서비스의 경우 타 기관 및 시설로 연계할 수 있도록 지역사회 차원에서의 네트워크 관계를 구축하는 것이 필요하다고 여겨집니다.

넷째, 복지관 운영 및 관리영역 중요변인 조사에 대해 조사대상자들은 '프로그램 질적 수준 대비 이용료 만족도'가 가장 중요하다고 응답함으로써 양질의 프로그램을 개발하는 중요성과 함께 프로그램 수준에 맞는 이용료 책정 필요성에 대한 의견을 제시하였습니다. 이에 대해 기관에서는 프로그램에 대한 지속적인 모니터링을 통해 이용자가 본인의 욕구에 맞는 프로그램 및 서비스를 적절한 수준의 이용료로 이용할 수 있게 하는 노력이 필요하다고 여겨집니다.



2013년도 자원봉사자 만족도 조사

김포시장애인복지관은 자원봉사자 한분한분의 도움으로 운영되고 있습니다. 더 나은 복지관 운영 및 의견수렴을 위해 개관이후 2013년 4월부터 12월까지 총 9개월간 본 기관에서 활동하신 자원봉사자 131명을 대상으로 만족도 조사를 실시하였습니다.

- 1) 조사기간 2013년 11월 18일(월) ~2013년 11월 30일(토)
- 2) 조사장소 김포시장애인복지관
- 3) 조사대상 본 기관에 등록된 자원봉사자 중 2회 이상 활동하신 542명 중 131명
- 4) 조사방법 설문지법 / SPSS12.0 활용한 빈도 분석



응답자 특성 및 참여현황

조사 결과 자원봉사자의 92.36%가 여성이었으며 연령대별 50대가 29%로 가장 높게 나타났습니다. 봉사를 참여하게 된 계기로 종교적인 믿음이 49%로 가장 높게 나타났으며 보람된 여가선용 및 자신의 성장을 위해 참여하는 봉사자의 비중도 높았습니다. 봉사 시 활동은 51%가 주방활동에 참여하였으며 주방봉사자의 비중이 높아 참여빈도의 경우 월 1회 하루 4시간 참여율이 가장 높게 나타났습니다.

자원봉사 활동에 관한 만족 사항

구분	가장높은응답문항(1순위1/2순위)	빈도(n)	백분율(%)
직원의 응대	매우 친절하였다/진절하였다	124	94.66
희망분야 배치 여부	매우 그렇다/그렇다	106	80.92
활동 양의 적절성	매우 적절하다/적절하다	112	85.50
직원과의 소통	매우 원활하다/원활하다	120	91.60

자원봉사 활동의 경우 전반적으로 매우 만족한다는 의견이 나타났으며 자원봉사자실 운영, 월별 활동 안내지 비치 그에 따른 상담과 진행으로 이와 같은 결과가 나타난 것으로 보여집니다.

기타 활동에 관한 현황

구분	가장높은응답문항(1순위1/2순위)	빈도(n)	백분율(%)
봉사활동을 통한 삶의 변화	매우 그렇다/그렇다	98	74.81
장애인에 대한 인식변화	매우 그렇다/그렇다	110	83.97
간담회 필요성	매우 필요하다/필요하다	67	51.15
지속적 참여 의향	매우 그렇다/그렇다	117	89.31

활동을 통해 삶의 변화와 장애인에 대한 인식이 개선된 것으로 나타났습니다. 92%의 자원봉사자가 봉사를 지속할 것이라고 응답하였으며 지속적 활동을 위해 봉사자의 마음가짐도 중요하지만 직원의 배려 및 지속적인 교육, 간담회의 중요성도 나타났습니다.

그 동안 우리기관을 위해 귀중한 시간과 재능을 나누어주신 자원봉사자 여러분께 다시 한 번 감사인사 드립니다. 자원봉사자분들의 힘이 없었더라면 현재처럼 본 기관이 지역 장애인분들과 그 가족들에게 복지서비스를 제공하지 못했을 것입니다. 향후 자원봉사자분들이 보다 한가족 처럼 내 집처럼 지속적으로 활동하실 수 있도록 자원봉사자의 한명 한명의 목소리에 귀를 기울여 그 의견을 적극적으로 수렴하도록 하겠습니다.